

# Werk in uitvoering bij pensioenfondsen 2023

*Inzicht in de pensioenbeheer-, vermogensbeheer- en transactiekosten van Nederlandse pensioenfondsen*

*28 september 2023*

## Inhoudsopgave

1. Inleiding.....	3
2. Samenvatting resultaten.....	4
3. Algemene trends.....	8
1. Aantal pensioenfondsen	
2. Pensioenbeheerkosten	
3. Vermogensbeheer- en transactiekosten	
4. VB-kosten vs. gerealiseerd rendement	
4. Detailanalyse 2022.....	16
1. Pensioenbeheerkosten	
2. Vermogensbeheer- en transactiekosten	
5. Kostenverantwoording 2022.....	26
6. Premiedekkingsgraad en technisch beleggingsresultaat 2022.....	31



*“De totale uitvoeringskosten van pensioenfondsen bedroegen in 2022 € 9,6 miljard, bijna 33% minder dan in het recordjaar 2021. De daling van bijna € 4,8 miljard wordt nagenoeg volledig veroorzaakt door de prestatievergoedingen, die € 5,3 miljard lager waren dan in 2021. De transactiekosten stegen met € 0,2 miljard.*

*De vermogensbeheerkosten incl. transactiekosten waren in 2022 gelijk aan 0,53% van het belegd vermogen. Het gemiddeld beleggingsrendement 2022 van alle fondsen was -21,3%. Oorzaak hiervan was met name het verlies op vastrentende waarden, vanwege de gestegen markttrente.*

*De kostenverantwoording in het bestuursverslag is in 2022 op een aantal punten weer beter geworden. Het aantal pensioenfondsen dat een oordeel geeft over het kostenniveau is iets gestegen. Het aantal fondsen dat een kostenbenchmark uitvoert is echter iets gedaald. Hier valt dus wel weer wat te winnen.”*

# 1. Inleiding

## Werk in uitvoering 2023

Hierbij bieden wij u het rapport “Werk in uitvoering bij pensioenfondsen 2023” aan. Dit rapport geeft een overzicht van de door Nederlandse pensioenfondsen gemaakte pensioenbeheerkosten, vermogensbeheerkosten en transactiekosten en van de gerealiseerde rendementen.

## 178 pensioenfondsen

Deze twaalfde editie van ons rapport bevat een analyse van de gemaakte uitvoeringskosten in 2022. De resultaten zijn gebaseerd op 178 jaarverslagen, inclusief 35 kringen van 5 algemeen pensioenfondsen. Hiermee hebben we de prestaties van nagenoeg alle pensioenfondsen geanalyseerd en in beeld gebracht.

## Kostenverantwoording

Het interpreteren van de resultaten dient behoedzaam te gebeuren. Ieder pensioenfonds is immers anders. Het is belangrijk dat de pensioenfondsen in het bestuursverslag het financiële verslag inkleuren op basis van het gekozen beleid, de uitgevoerde activiteiten en het oordeel van het bestuur over de daarmee behaalde resultaten. In aanvulling op het cijfermatige inzicht wordt daarom in dit rapport ook een beeld gegeven van de mate waarin door pensioenfondsen verantwoording is afgelegd over de gemaakte kosten.

## Bell kostenbenchmark

We kunnen in dit rapport alleen op hoofdlijnen inzicht geven in de kosten die door pensioenfondsen gemaakt worden. Individuele pensioenfondsen kunnen een specifieke kostenbenchmarkrapportage aanvragen. Informatie hierover is te vinden op onze [website](#). Als u meer over dit rapport of onze kostenbenchmark wilt weten, dan kunt u uiteraard contact met ons opnemen.

## 2. Samenvatting resultaten

Karakteristieken pensioenfondsen	2022	2021
Aantal pensioenfondsen <i>(procentueel t.o.v. vorig jaar)</i>	178 (-2,7%)	184 (-5,6%)
Aantal actieven + pensioengerechtigden <i>(procentueel t.o.v. vorig jaar)</i>	9.985.176 (+4,1%)	9.595.982 (+2,8%)
Gemiddeld pensioenvermogen <i>(procentueel t.o.v. vorig jaar)</i>	€ 1.625 miljard (-7,0%)	€ 1.747 miljard (+8,1%)

### Afname aantal pensioenfondsen

Het aantal fondsen dat in ons onderzoek is meegenomen, is gedaald van 184 (eind 2021) naar 178 (eind 2022). Het verschil van 6 fondsen wordt als volgt verklaard. Er zijn 9 fondsen verdwenen door overdracht naar een verzekeraar (2x), een bedrijfstakpensioenfonds (5x) of een gedeelde kring bij een algemeen pensioenfonds (2x). Voor 3 fondsen was over 2022 nog geen jaarverslag beschikbaar. Vorig jaar waren 2 fondsen niet meegenomen omdat het jaarverslag 2021 niet tijdig beschikbaar was, maar deze fondsen zijn nu wel meegenomen. Ten slotte waren voor 4 nieuwe APF-kringen cijfers over heel 2022 beschikbaar, en daarom zijn deze nu toegevoegd.

## 2. Samenvatting resultaten

Pensioenbeheerkosten	2022	2021
Totale pensioenbeheerkosten (procentueel t.o.v. vorig jaar)	€ 1.101 miljoen (+7,4%)	€ 1.025 miljoen (+4,4%)
Pensioenbeheerkosten per deelnemer (procentueel t.o.v. vorig jaar)	€ 110 (+3,2%)	€ 107 (+1,6%)
Pensioenbeheerkosten per deelnemer excl. ABP en PFZW (procentueel t.o.v. vorig jaar)	€ 134 (-1,8%)	€ 137 (+0,1%)

### PB-kosten stijgen 7,4%

De pensioenbeheerkosten waren in 2022 € 76 miljoen hoger dan in 2021, een stijging van 7,4%. De kosten per deelnemer namen met 3,2% beperkter toe, doordat het aantal deelnemers (actieven plus pensioengerechtigden) ook toenam. Exclusief ABP en PFZW daalden de pensioenbeheerkosten per deelnemer met 1,8%. De pensioenbeheerkosten bij ABP en PFZW namen toe van gemiddeld € 67 naar € 77 per deelnemer.



## 2. Samenvatting resultaten

Vermogensbeheer- en transactiekosten	2022		2021	
Totale vermogensbeheerkosten	€ 6.791 miljoen	-42,8%	€ 11.863 miljoen	+59,5%
Totale transactiekosten	€ 1.743 miljoen	+10,2%	€ 1.582 miljoen	-10,3%
Totale VB-kosten incl. transactiekosten	€ 8.534 miljoen	-36,5%	€ 13.445 miljoen	+46,1%
VB-kosten als % van pensioenvermogen	0,42%	-38,5%	0,68%	+47,5%
Transactiekosten als % van pensioenvermogen	0,11%	+18,4%	0,09%	-17,0%
Totale kosten als % van pensioenvermogen	0,53%	-31,8%	0,77%	+35,1%
Rendement als % van pensioenvermogen	-21,3%		+7,4%	

### VB-kosten dalen ruim 40%

De totale vermogensbeheerkosten inclusief transactiekosten waren in 2022 ruim € 4,9 miljard lager dan in 2021, een daling van 36,5%. Omgerekend als percentage van het gemiddeld belegde pensioenvermogen betrof dit een daling van 0,77% naar 0,53%. De vermogensbeheerkosten waren in 2022 ruim 40% lager dan in 2021, maar de transactiekosten namen met ruim 10% toe.

## 2. Samenvatting resultaten

Totale kostenratio	2022		2021	
Totale pensioenbeheerkosten	€ 1.101 miljoen	+7,4%	€ 1.025 miljoen	+4,4%
Totale vermogensbeheerkosten	€ 6.791 miljoen	-42,8%	€ 11.863 miljoen	+59,5%
<b>Totale PB en VB-kosten excl. transactiekosten</b>	<b>€ 7.892 miljoen</b>	<b>-38,8%</b>	<b>€ 12.888 miljoen</b>	<b>+53,1%</b>
PB-kosten als % van pensioenvermogen	0,07%	+15,4%	0,06%	-3,5%
VB-kosten als % van pensioenvermogen	0,42%	-38,5%	0,68%	+47,5%
<b>Totale kostenratio</b>	<b>0,49%</b>	<b>-34,2%</b>	<b>0,74%</b>	<b>+41,5%</b>

### Totale kostenratio daalt met ruim een derde

De Pensioenfederatie heeft eind 2022 aan pensioenfondsen de aanbeveling gedaan om een 4<sup>e</sup> kostenratio te publiceren in het jaarverslag: de totale kostenratio. Deze ratio is gelijk aan de pensioenbeheerkosten en de vermogensbeheerkosten (excl. transactiekosten), uitgedrukt in een percentage van het gemiddeld belegd vermogen. De door ons afgeleide totale kostenratio daalde van 0,74% in 2021 naar 0,49% in 2022.

## 3.1 Algemene trends: aantal pensioenfondsen

### Fondsen met meer dan 100 deelnemers

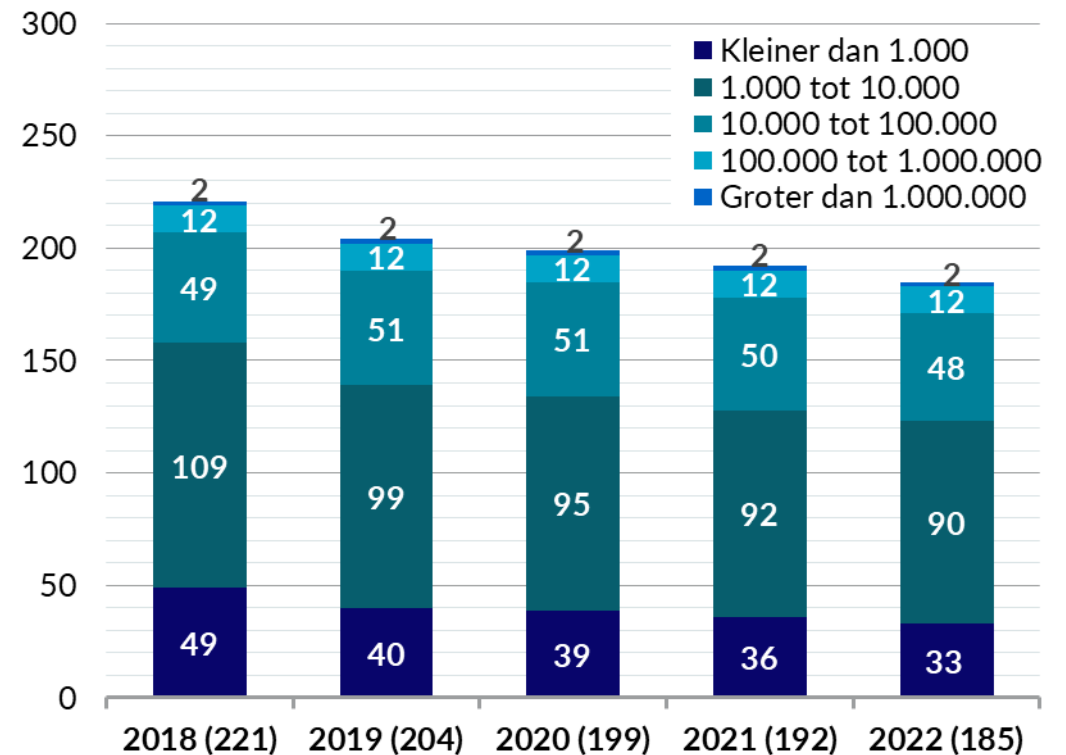
Per 31 december 2022 waren er nog 185 pensioenfondsen (inclusief APF-kringen) met meer dan 100 deelnemers, die worden gedefinieerd als het aantal actieve deelnemers plus het aantal pensioengerechtigden<sup>1)</sup>. Het aantal fondsen met meer dan 100 deelnemers nam af met 7, ofwel 3,6%. Het merendeel van deze fondsen had minder dan 10.000 deelnemers.

### Pensioenfondsen in dit rapport

Het vervolg van dit rapport is gebaseerd op 178 pensioenfondsen<sup>2)</sup>, qua deelnemersaantallen te splitsen als volgt:

- 27 fondsen kleiner dan 1.000 deelnemers
- 89 fondsen tussen 1.000 en 10.000 deelnemers
- 48 fondsen tussen 10.000 en 100.000 deelnemers
- 12 fondsen tussen 100.000 en 1.000.000 deelnemers
- 2 fondsen groter dan 1.000.000 deelnemers

Aantal pensioenfondsen per omvang



1) Bron: publicatie 21 september 2023 van DNB "8.19 Gegevens individuele pensioenfondsen (jaar)"

2) In dit overzicht, en in het vervolg van dit rapport, worden de verschillende APF-kringen als individuele fondsen gezien.



## 3.1 Algemene trends: aantal pensioenfondsen

### Aantal pensioenfondsen blijft afnemen

Per 31 december 2022 waren er nog 185 pensioenfondsen (incl. APF-kringen) volgens DNB<sup>1)</sup>. Dit zijn er 7 minder dan per 31 december 2021.

In 2022 verdwenen er:

- 7 ondernemingspensioenfondsen
- 2 bedrijfstakpensioenfondsen

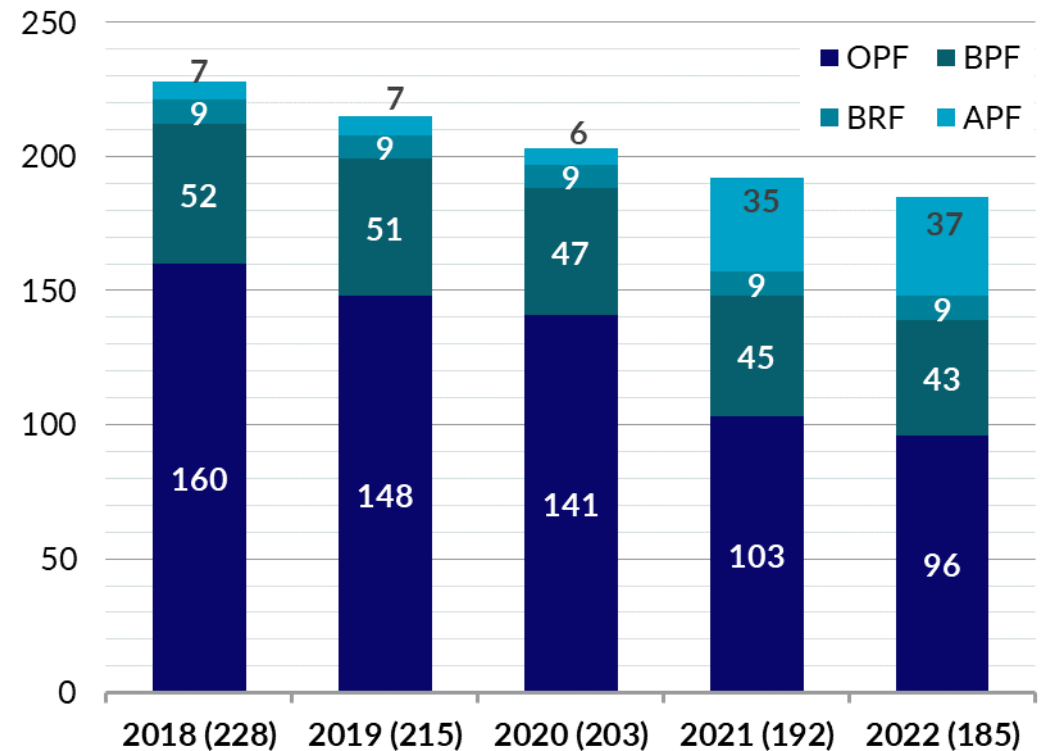
Verder kwamen er 2 APF-kringen bij in 2022.

### Pensioenfondsen in dit rapport

Het vervolg van dit rapport is gebaseerd op 178 pensioenfondsen en APF-kringen<sup>2)</sup>, te splitsen als volgt:

- 92 ondernemingspensioenfondsen (OPF)
- 43 bedrijfstakpensioenfondsen (BPF)
- 9 beroepspensioenfondsen (BRF)
- 35 APF-kringen (ondergebracht bij 5 algemeen pensioenfondsen (APF))

Aantal pensioenfondsen per type



1) Bron: publicatie 21 september 2023 van DNB "8.19 Gegevens individuele pensioenfondsen (jaar)". In de figuur zijn vanaf 2021 de APF-kringen apart geteld.

2) Van een deel van de onder toezicht staande fondsen is geen jaarverslag beschikbaar, voornamelijk van fondsen met minder dan 100 deelnemers.

Fondsen die in een vergevorderde fase van liquidatie zitten, zijn ook niet meegenomen.

## 3.2 Algemene trends: pensioenbeheerkosten

### Totale PB-kosten € 1.101 miljoen (+7,4%)

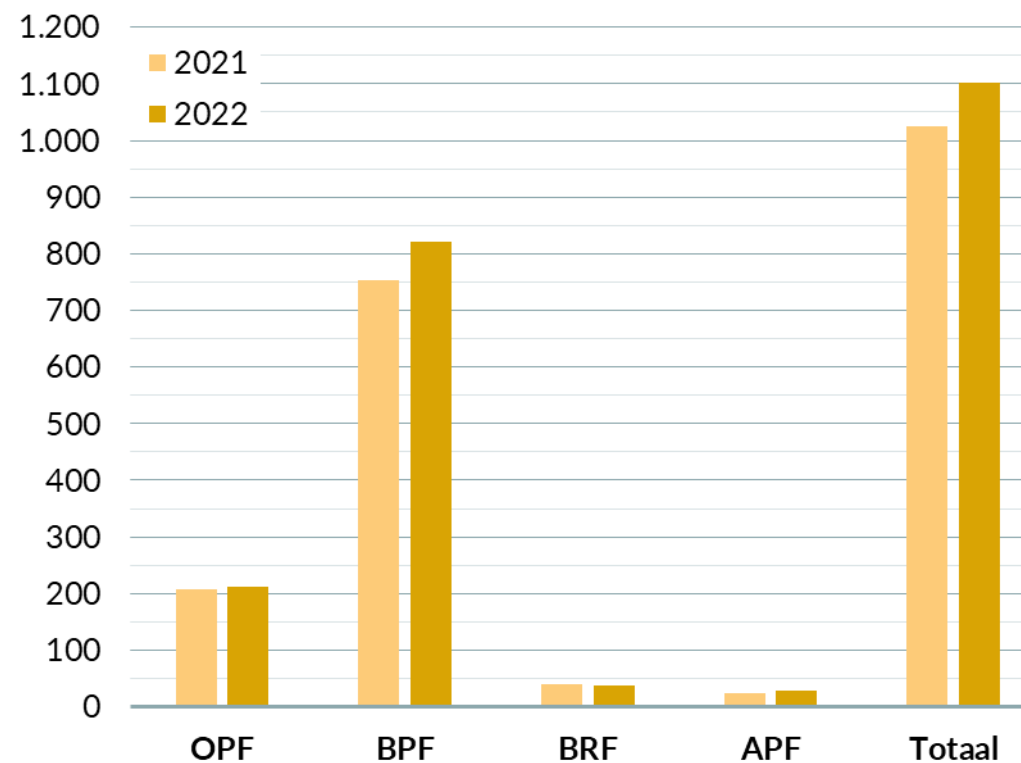
De totale pensioenbeheerkosten ("PB-kosten") zijn voor de onderzochte 178 fondsen in 2022 gelijk aan € 1.101 miljoen, 7,4% hoger dan in 2021 (€ 1.025 miljoen). De gewogen PB-kosten per deelnemer (weging met aantal deelnemers) worden getoond in onderstaande tabel.

PB-kosten per deelnemer	2022	2021
OPF	€ 257	€ 251
BPF	€ 92	€ 88
<i>BPF excl. ABP en PFZW</i>	€ 105	€ 107
BRF	€ 417	€ 441
APF	€ 263	€ 250
<b>Totaal</b>	<b>€ 110</b>	<b>€ 107</b>
<i>Totaal excl. ABP en PFZW</i>	€ 134	€ 137

De totale PB-kosten 2022 zijn gelijk aan **2,7% van de ontvangen bijdragen**. In 2021 was dit ook 2,7%. De pensioenbeheerkosten zijn gestegen, maar ook de bijdragen waren in 2022 bijna 6% hoger.

Bij 66% van de fondsen zijn de PB-kosten per deelnemer toegenomen in 2022, met gemiddeld 14%. Bij 34% daalden ze, gemiddeld met 13%.

Totale pensioenbeheerkosten (x € 1.000.000)



## 3.2 Algemene trends: pensioenbeheerkosten

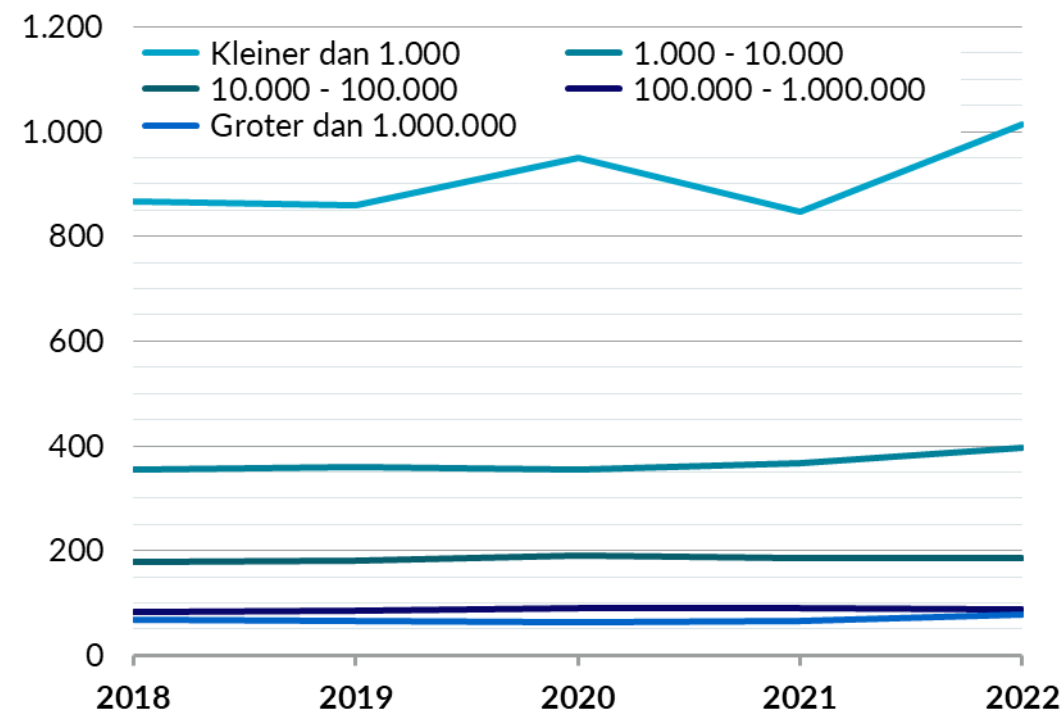
### Kosten per deelnemer gestegen naar € 110

De gemiddelde PB-kosten per deelnemer zijn in de laatste vijf jaar per saldo geleidelijk gestegen van € 103 naar € 110. Bij de kleinere fondsen zien we een kostenstijging van gemiddeld bijna 20% (heel klein) respectievelijk 8% (klein). Opvallend is dat bij de 2 grootste fondsen, na enkele jaren van kostendalingen, een stijging te zien is van gemiddeld bijna 16%. Bij de overige fondsen is sprake van een lichte daling.

Aantal deelnemers	PB-kn p.p. 2022	PB-kn p.p. 2021
Kleiner dan 1.000	€ 1.014	€ 848
1.000 - 10.000	€ 397	€ 367
10.000 - 100.000	€ 186	€ 187
100.000 - 1.000.000	€ 88	€ 91
Groter dan 1.000.000	€ 77	€ 67

Als redenen voor de **kostenstijging** worden vaak de gestegen advieskosten genoemd, met name in het kader van de Wet toekomst pensioenen. Ook algehele prijsstijgingen, de wijziging van het aantal deelnemers en de stijging van bestuurs- en governancekosten worden regelmatig genoemd. **Kostendalingen** worden meestal verklaard door de wijziging van aantallen deelnemers en door kostenbesparingen bij de pensioenuitvoerder.

Pensioenbeheerkosten per deelnemer (€)



### 3.3 Algemene trends: vermogensbeheer- en transactiekosten

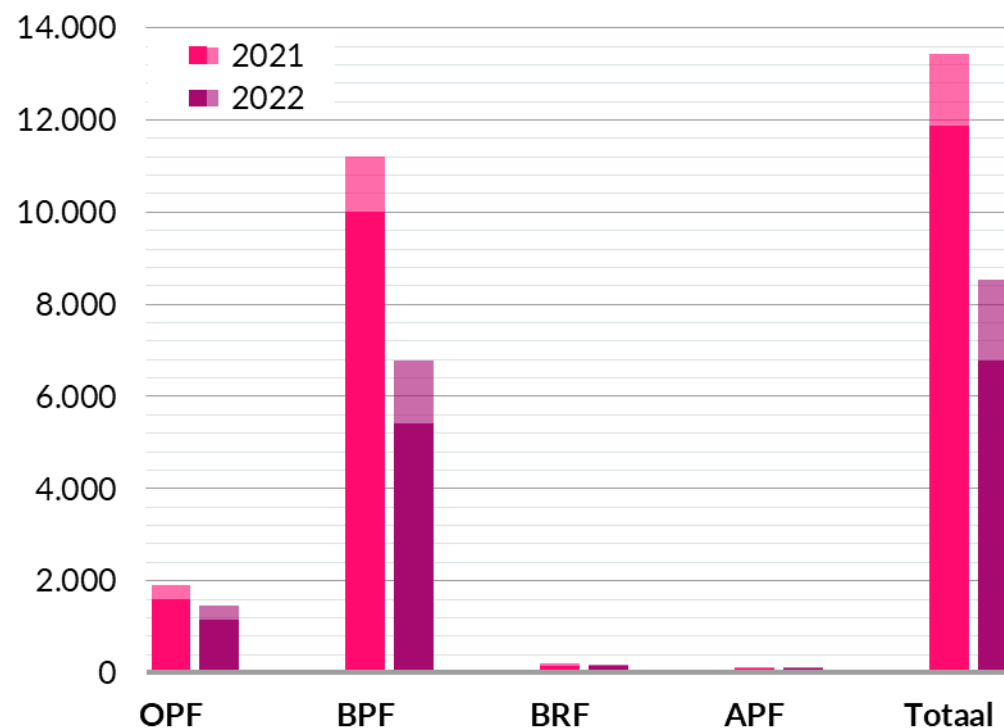
#### Totale VB-kosten € 8,5 miljard (-36,5%)

De totale vermogensbeheerkosten (“VB-kosten”) inclusief transactiekosten zijn voor de 178 onderzochte pensioenfondsen in 2022 met € 4.911 miljoen gedaald (-36,5%), van € 13.445 miljoen naar **€ 8.534 miljoen**.

Belangrijkste oorzaak van deze daling betreft de ontwikkeling van de **prestatievergoedingen**, die € 5.283 miljoen lager waren dan in 2021. De transactiekosten stegen in 2022 met € 161 miljoen. De gewogen gemiddelde VB-kosten incl. transactiekosten staan in onderstaande tabel.

VB-kosten incl. transactiekosten	2022	2021
OPF	0,46%	0,55%
BPF	0,54%	0,84%
<i>BPF excl. ABP en PFZW</i>	<i>0,48%</i>	<i>0,63%</i>
BRF	0,52%	0,51%
APF	0,39%	0,40%
Totaal	0,52%	0,77%
<i>Totaal excl. ABP en PFZW</i>	<i>0,47%</i>	<i>0,59%</i>

Totale vermogensbeheer- en transactiekosten (x € 1.000.000)<sup>1)</sup>



1) Het onderste deel van de balken in de staafdiagram betreft de vermogensbeheerkosten, het bovenste deel de transactiekosten.

### 3.3 Algemene trends: vermogensbeheer- en transactiekosten

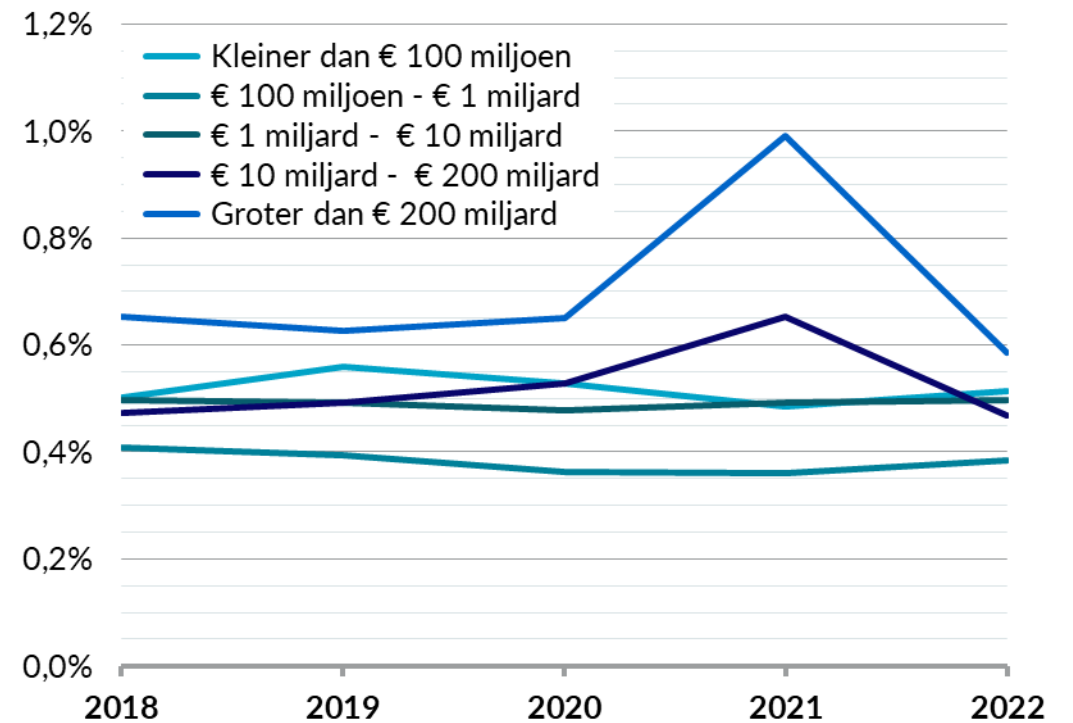
#### VB-kosten 0,42%, transactiekosten 0,11%

De gemiddelde VB-kosten incl. transactiekosten daalden in 2022 alleen bij de kleine en heel kleine pensioenfondsen. Bij 48% van de pensioenfondsen was in 2022 een daling te zien, met gemiddeld 0,35%. Bij de overige fondsen stegen de kosten gemiddeld 0,07%. Omdat de kosten vooral bij de heel grote fondsen afnamen (-0,42%), daalden de totale kosten per saldo met 0,24%.

Als verklaring voor de gewijzigde kosten worden lagere prestatievergoedingen genoemd, maar ook wijzigingen in de beleggingsmix en een hoger belegd vermogen.

Pensioenvermogen	Aantal	VB-kosten 2022	TA-kosten 2022
Kleiner dan € 100 miljoen	4	0,38%	0,14%
€ 100 miljoen – € 1 miljard	86	0,30%	0,08%
€1 miljard – € 10 miljard	69	0,40%	0,10%
€10 miljard – € 200 miljard	17	0,37%	0,10%
Groter dan € 200 miljard	2	0,47%	0,11%
<b>Totaal</b>	<b>178</b>	<b>0,42%</b>	<b>0,11%</b>

VB-kosten incl. transactiekosten (% pensioenvermogen)



### 3.3 Algemene trends: totale kostenratio

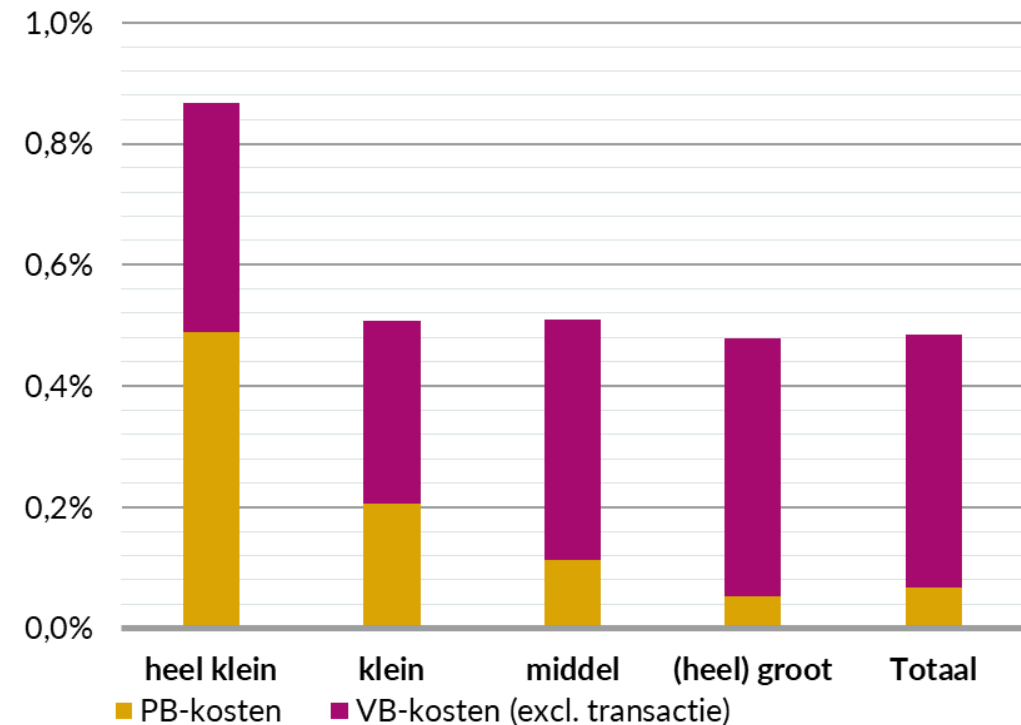
#### Totale kostenratio 0,48%

De totale kostenratio is een nieuwe kostenmaatstaf die door de Pensioenfederatie wordt aanbevolen. Het betreft de som van de pensioenbeheer- en vermogensbeheerkosten, gedeeld door het gemiddeld belegd vermogen. De gemiddelde totale kostenratio daalde van 0,80% in 2021 naar 0,48% in 2022, met als belangrijkste oorzaak de veel lagere prestatievergoedingen.

Bij bijna 30% van de pensioenfondsen was in 2022 een daling van de totale kostenratio te zien, met gemiddeld 0,36%. Bij de overige fondsen nam deze ratio toe met gemiddeld 0,06%.

Pensioenvermogen	Aantal	TK-ratio 2022	TK-ratio 2021
Kleiner dan € 100 miljoen	4	0,87%	0,79%
€ 100 miljoen – € 1 miljard	86	0,51%	0,47%
€1 miljard – € 10 miljard	69	0,51%	0,51%
€10 miljard – € 200 miljard	17	0,43%	0,63%
Groter dan € 200 miljard	2	0,51%	0,92%
<b>Totaal</b>	<b>178</b>	<b>0,48%</b>	<b>0,80%</b>

Totale kostenratio





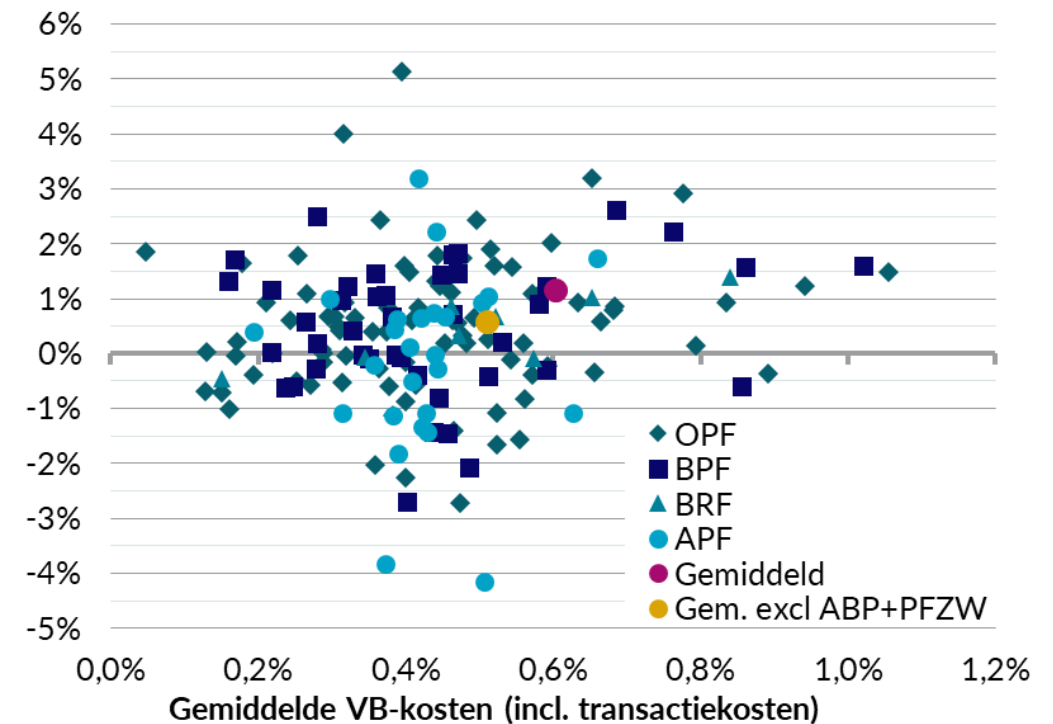
### 3.4 Algemene trends: VB-kosten vs. gerealiseerd rendement

#### 5-jaarsrendement 1,9%, kosten 0,60% per jaar

In de periode 2018 tot en met 2022 zijn door 167 pensioenfondsen de vermogensbeheerkosten en het gerealiseerde rendement gepubliceerd. Het gewogen meetkundig gemiddelde rendement in de 5-jaarsperiode van deze fondsen is gelijk aan **1,2% per jaar**, waarbij de gewogen gemiddelde kosten gelijk waren aan **0,60%** (roze stip in grafiek)<sup>1)</sup>. Zonder ABP en PFZW zijn de kosten 0,51% bij een rendement van 0,6% (oranje stip). In onderstaande tabel staat het gewogen gemiddelde netto beleggingsrendement in 2022 van 177 pensioenfondsen. 1 fonds heeft geen rendement gerapporteerd.

Pensioenvermogen	Rendement 2022
Kleiner dan € 100 miljoen	-27,5%
€ 100 miljoen – € 1 miljard	-24,4%
€1 miljard – € 10 miljard	-20,4%
€10 miljard – € 200 miljard	-24,1%
Groter dan € 200 miljard	-19,2%
<b>Totaal</b>	<b>-21,3%</b>

5-jaars gemiddeld beleggingsrendement (2018-2022) vs. kosten



1) Voor de volledigheid wordt opgemerkt dat in deze figuur de door de pensioenfondsen gerapporteerde rendementscijfers worden weergegeven. Pensioenfondsen hanteren verschillende strategische asset allocaties en ze dekken in verschillende mate de renterisico's af. Deze figuur geeft geen inzicht in de mate van risico dat pensioenfondsen gelopen hebben om het rendement te realiseren.

Omwille van de leesbaarheid is in de figuur een fonds met een kostenpercentage ruim hoger dan 1,2% weggelaten.

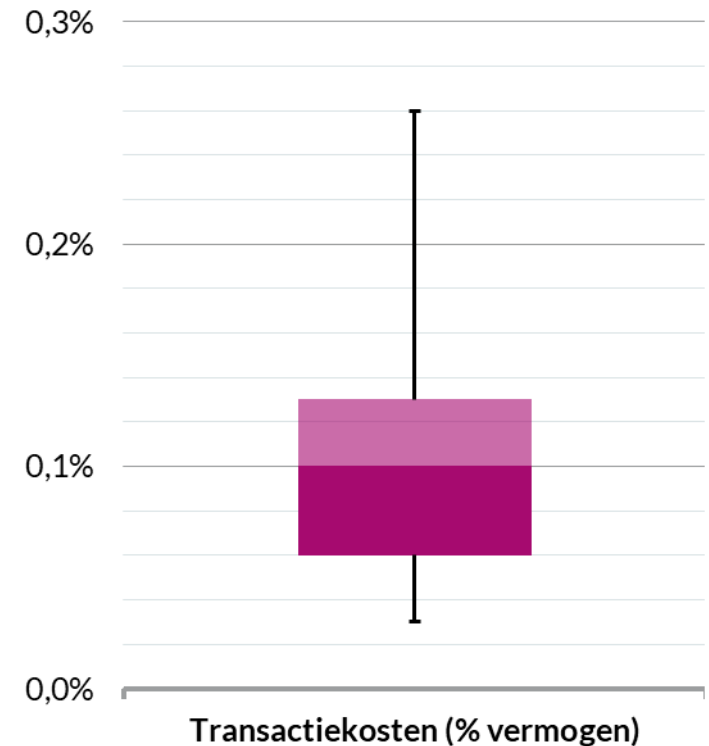
## 4.1 Detailanalyse 2022: uitleg gehanteerde figuren

Op de volgende pagina's wordt op detailniveau inzicht gegeven in de pensioenbeheerkosten 2022 en de beleggingskosten 2022 van de pensioenfondsen in ons onderzoek.

De resultaten worden getoond door middel van spreidingsdiagrammen. Deze leggen we uit aan de hand van een voorbeeld dat betrekking heeft op de transactiekosten:

- In het voorbeeld ligt de mediaan van de transactiekosten op 0,10%. Dit betekent dat de helft van de pensioenfondsen lagere transactiekosten heeft, terwijl de andere helft van de fondsen hogere kosten heeft. De mediaan is niet hetzelfde als het (gewogen) gemiddelde, dat we doorgaans in deze rapportage vermelden. Bij het gemiddelde wegen we met het pensioenvermogen (of met het aantal deelnemers), waardoor grotere pensioenfondsen meer bepalend zijn voor het gemiddelde dan de kleinere fondsen.
- In het voorbeeldfiguur heeft 25% van de fondsen transactiekosten tussen 0,06% en 0,10% van het pensioenvermogen (hier de donkerroze balk). Voor 25% van de fondsen waren deze kosten tussen 0,10% en 0,13% (lichtroze balk). De helft van de pensioenfondsen heeft dus transactiekosten tussen 0,06% en 0,13% van het gemiddelde pensioenvermogen.
- De laagste transactiekosten die gerapporteerd zijn bedragen 0,03% (onderkant zwarte lijn), terwijl de hoogste transactiekosten gelijk zijn aan 0,26% (bovenkant zwarte lijn).

### Voorbeeld van spreidingsdiagram



## 4.1 Detailanalyse 2022: pensioenbeheerkosten

### Omschrijving kostensoorten

De pensioenbeheerkosten zijn door ons onderverdeeld in de volgende categorieën:

- Tot de **administratiekosten** behoren de kosten die direct te maken hebben met de deelnemer- en rechtenadministratie, de financiële administratie, de premie-inning en de uitbetaling van de pensioenen, alsmede de communicatie met de belanghebbenden en aangesloten sponsor(en). Ook de gerapporteerde huurlasten vallen onder de administratiekosten.
- De **controle- en advieskosten** betreffen onder andere de kosten van de adviserend actuaire en de certificerend actuaire, de kosten van juridisch en fiscaal advies en van communicatie-advies.
- De kosten van de **accountantscontrole** worden separaat getoond, aangezien pensioenfondsen wettelijk verplicht zijn deze separaat te vermelden in de jaarrekening.
- Onder **overige kosten** vallen onder andere de bestuurskosten, de kosten van het toezicht door DNB en AFM, contributies etc.

- Een aantal fondsen maakt gebruik van de mogelijkheid om een deel van de PB-kosten aan te merken als vermogensbeheerkosten, bijvoorbeeld als sprake is van een eigen beleggingsafdeling. We maken de gerapporteerde **allocatie naar VB-kosten** separaat inzichtelijk, tenzij een pensioenfonds zelf al inzichtelijk heeft gemaakt op welke van de hiervoor genoemde categorieën deze kostenverschuiving naar VB-kosten betrekking heeft

In de praktijk blijkt dat de administratiekosten sterk gerelateerd zijn aan het aantal deelnemers. Daarom tonen we op de volgende pagina's de administratiekosten in euro's per deelnemer, net als de allocatie naar VB-kosten. De controle- en advieskosten, de accountantskosten en de overige kosten zijn vrijwel niet afhankelijk van het aantal deelnemers. Deze kosten worden daarom uitgedrukt in eurobedragen.

## 4.1 Detailanalyse 2022: pensioenbeheerkosten

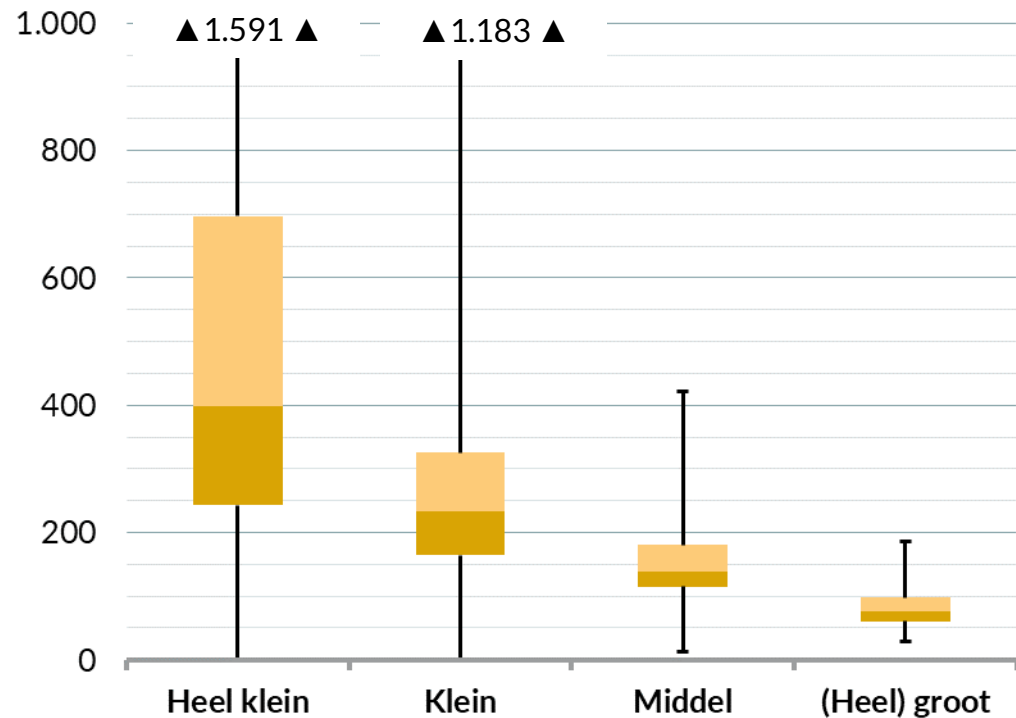
### Administratiekosten 2022: € 94 (+3,6%)

De hele kleine pensioenfondsen<sup>1)</sup>, die de hoogste kosten per deelnemer hebben (gemiddeld € 1.014), hebben ook veruit de hoogste administratiekosten per deelnemer. De variatie binnen deze groep is erg groot. De administratiekosten per deelnemer nemen af naarmate de fondsen groter zijn. Ook de spreiding wordt minder.

Bij de middelgrote en grote fondsen bestaan de PB-kosten per deelnemer voor het grootste deel uit administratiekosten (79% respectievelijk 88%), terwijl dit bij kleine fondsen 62% betreft en bij heel kleine fondsen slechts 37%.

Ten opzichte van 2021 zijn de administratiekosten per deelnemer gemiddeld met **3,6% gestegen** in 2022 (vorig jaar was er een stijging van 1,8%). De administratiekosten per deelnemer bij de heel kleine en heel grote fondsen stegen gemiddeld met ruim 13%, terwijl bij middelgrote fondsen sprake was van een daling van ruim 2%.

Administratiekosten 2022 per deelnemer (€)



1) De indeling van de fondsen naar aantallen en vermogen is te lezen in de [bijlage](#).

## 4.1 Detailanalyse 2022: pensioenbeheerkosten

### Controle- en advieskosten, accountantskosten en overige kosten

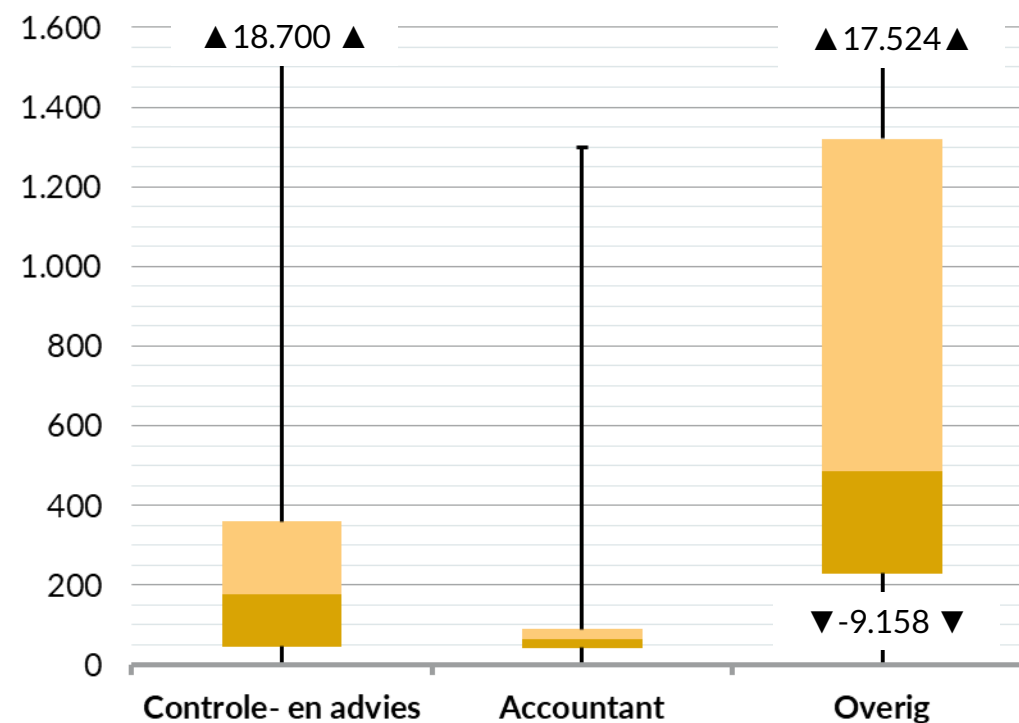
Alle pensioenfondsen hebben soortgelijk controle- en advieswerk nodig. Ook maken alle fondsen kosten voor de accountant. Uit de figuur, die inzicht geeft in de gerapporteerde kosten van alle 178 fondsen, blijkt dat de hieraan bestede uitgaven een behoorlijke spreiding vertonen.

De overige kosten betreffen kosten die niet onder de andere kostensoorten zijn verantwoord. Een aantal pensioenfondsen rapporteert hieronder waarschijnlijk de allocatie van een deel van de pensioenbeheerkosten naar vermogensbeheerkosten. Per saldo ontstaan hierdoor regelmatig negatieve overige kosten.

Ten opzichte van 2021 zijn de diverse kosten als volgt gewijzigd:

- Controle- en advieskosten **4,3%**
- Accountantskosten **+11,8%**
- Overige kosten **+1,4%**

Kosten 2022 (x € 1.000)



## 4.1 Detailanalyse 2022: pensioenbeheerkosten

### Allocatie PB- naar VB-kosten

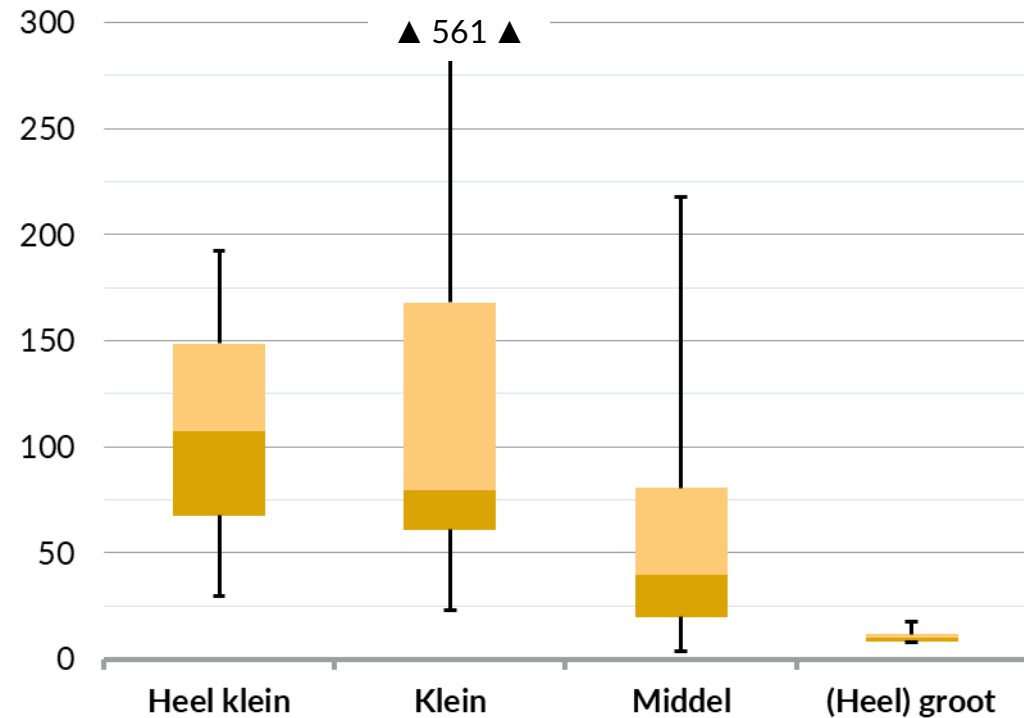
Van de 178 pensioenfondsen hebben **73 fondsen** een allocatie naar VB-kosten verantwoord in het bestuursverslag, zonder dat duidelijk is gemaakt onder welk type PB-kosten deze oorspronkelijk waren geschaard. In de grafiek worden de verschoven bedragen, omgezet als kosten per deelnemer, voor deze 73 fondsen getoond.

Het aantal fondsen dat in het bestuursverslag heeft gemeld in 2022 pensioenbeheerkosten deels aan vermogensbeheerkosten te alloceren is:

- 15% voor de categorie “heel klein”
- 36% voor de categorie “klein”
- 58% voor de categorie “middel”
- 64% voor de categorie “(heel) groot”

In totaal is in **2022 € 120,1miljoen** van de PB-kosten gealloceerd aan vermogensbeheer (2021: € 121,3 miljoen). Dit is **9,8% van de totale PB-kosten** vóór allocatie.

Allocatie 2022 PB-kosten naar VB-kosten, per deelnemer (€)





## 4.2 Detailanalyse 2022: vermogensbeheerkosten

### Omschrijving kostensoorten

De vermogensbeheerkosten zijn door ons onderverdeeld in de volgende categorieën:

- Tot de **beheer- en bewaarkosten** behoren de vergoedingen voor fiduciair beheer, de beheerkosten managers en het bewaarloon.
- Indien het behaalde beleggingsrendement hoger is dan een vooraf afgesproken niveau, betaalt een deel van de pensioenfondsen **prestatie-afhankelijke vergoedingen** aan de vermogensbeheerder, doorgaans met betrekking tot een meerjarige periode. Dit is vooral gebruikelijk bij beleggingen in private equity.
- Onder **overige kosten** vallen onder andere de allocatie vanuit de pensioenbeheerkosten.

Naast de hiervoor beschreven vermogensbeheerkosten worden de **transactiekosten** als aparte categorie gepresenteerd.

## 4.2 Detailanalyse 2022: vermogensbeheerkosten

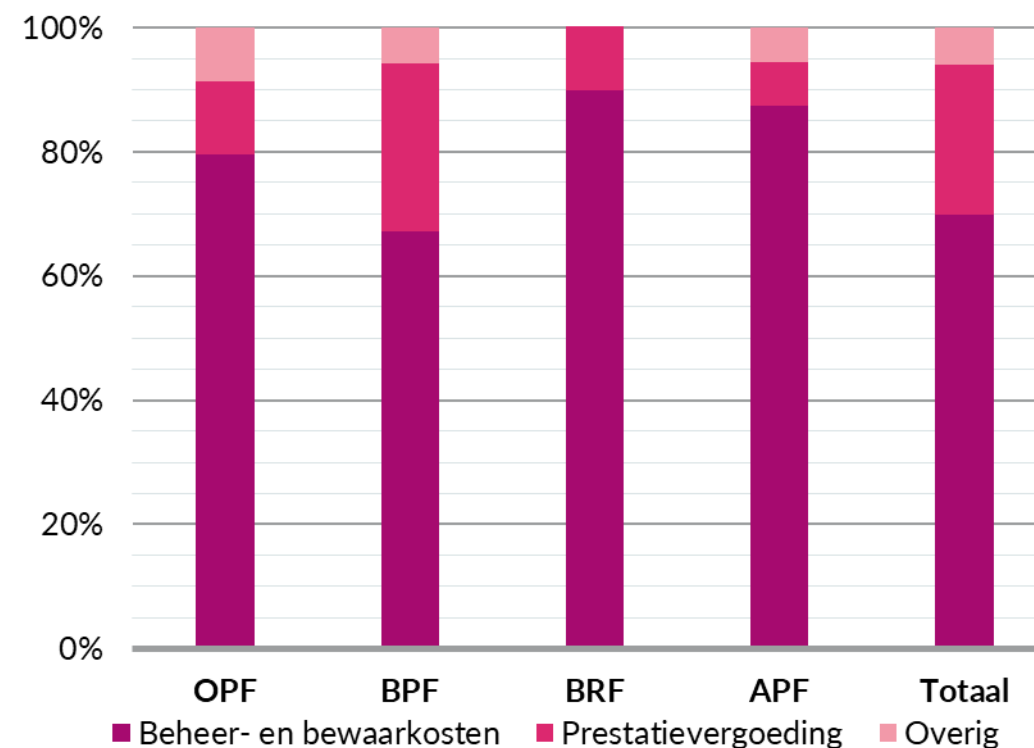
### Prestatievergoeding 2022: 24% van totaal

Net als voorgaande jaren is in 2022 bij de BPF'en een aanzienlijk groter deel (27%) van de vermogensbeheerkosten gerelateerd aan prestatieafhankelijke vergoedingen dan bij de OPF'en (12%), BRF'en (18%) en APF'en (7%). Van de totale vermogensbeheerkosten 2022 werd **24%** toegerekend aan prestatievergoedingen. In 2021 was dit nog 58%.

De totale vermogensbeheerkosten daalden in 2022 met **€ 5.072 miljoen**, een **afname van 42,8%** ten opzichte van 2021. De totale VB-kosten per type pensioenfondsen, excl. transactiekosten, staan in onderstaande tabel.

VB-kosten (x € 1.000.000)	2022	2021
OPF	€ 1.163	€ 1.610
BPF	€ 5.405	€ 10.000
BRF	€ 140	€ 161
APF	€ 83	€ 91
Totaal	€ 6.791	€ 11.863

Verdeling vermogensbeheerkosten 2022 (excl. transactiekosten)



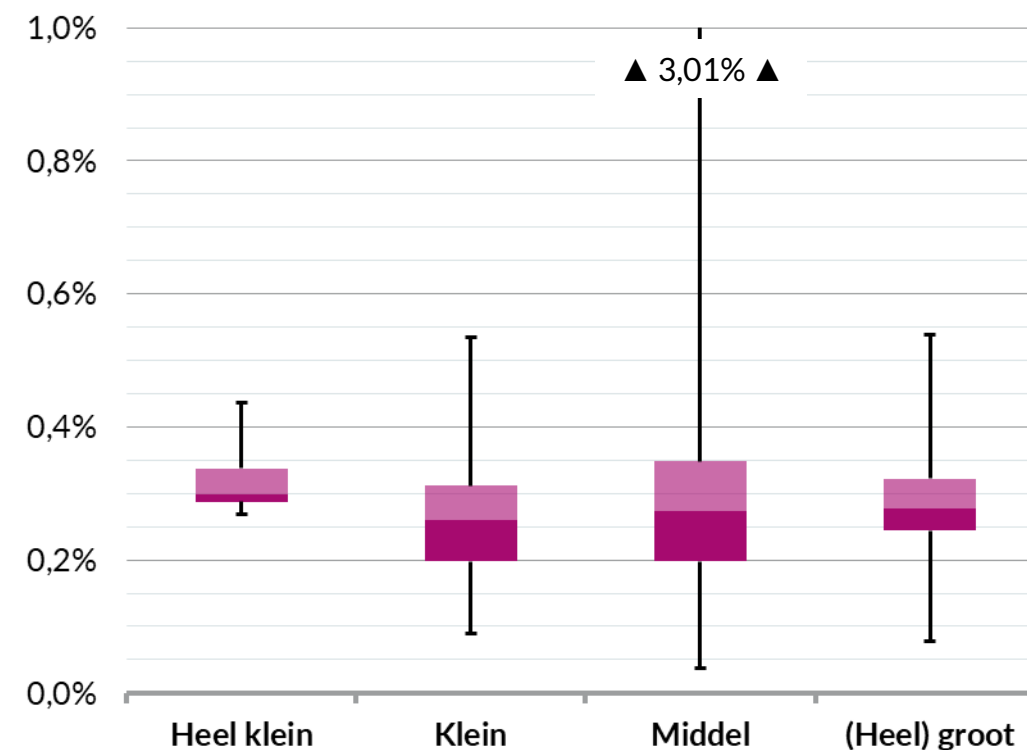
## 4.2 Detailanalyse 2022: vermogensbeheerkosten

### Beheer- en bewaarkosten 2022: 0,29%

De mediaan van de beheer- en bewaarkosten 2022 ligt voor elke categorie tussen 0,26% en 0,34% van het gemiddeld belegde pensioenvermogen. Het gemiddelde kwam uit op 0,29%, en was daarmee 0,03% hoger dan 2021. De spreiding is aanzienlijk, vooral bij de categorie “middelgroot”.

Met de beheer- en bewaarkosten was in 2022 een bedrag van ruim € 4,7 miljard gemoeid, bijna 5% meer dan in 2021.

Beheer- en bewaarkosten 2022 (% pensioenvermogen)



## 4.2 Detailanalyse 2022: vermogensbeheerkosten

### Prestatievergoedingen 2022: € 1,6 miljard

Van de 178 pensioenfondsen hebben 53 fondsen prestatieafhankelijke vergoedingen gerapporteerd. Dit kan verdeeld worden in:

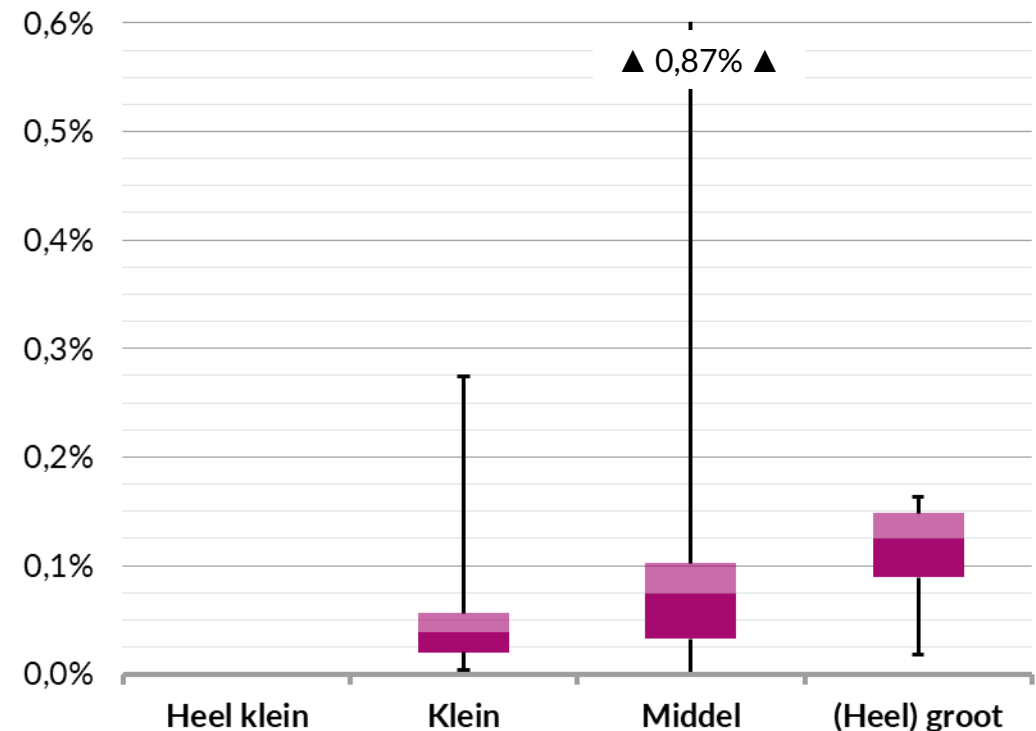
- 0% in categorie “heel klein”
- 12% in categorie “klein”
- 43% in categorie “middel”
- 68% in categorie “(heel) groot”

Bij 10 van de 53 fondsen betrof het een negatief bedrag. De grafiek toont de verdeling van de positieve prestatievergoedingen 2022 voor 43 pensioenfondsen.

De totale prestatievergoedingen zijn € 5.283 miljoen lager dan in 2021, en komen uit op **0,10% van het vermogen**.

Pensioenvermogen	Vergoeding 2022	Vergoeding 2021
Kleiner dan € 100 miljoen	€ 0	€ 0
€ 100 miljoen – € 1 miljard	€ 4 miljoen	€ 4 miljoen
€1 miljard – € 10 miljard	€ 128 miljoen	€ 237 miljoen
€10 miljard – € 200 miljard	€ 346 miljoen	€ 1.862 miljoen
Groter dan € 200 miljard	€ 1.160 miljoen	€ 4.818 miljoen
<b>Totaal</b>	<b>€ 1.638 miljoen</b>	<b>€ 6.921 miljoen</b>

Prestatievergoeding 2022 (% pensioenvermogen)



## 4.2 Detailanalyse 2022: vermogensbeheerkosten

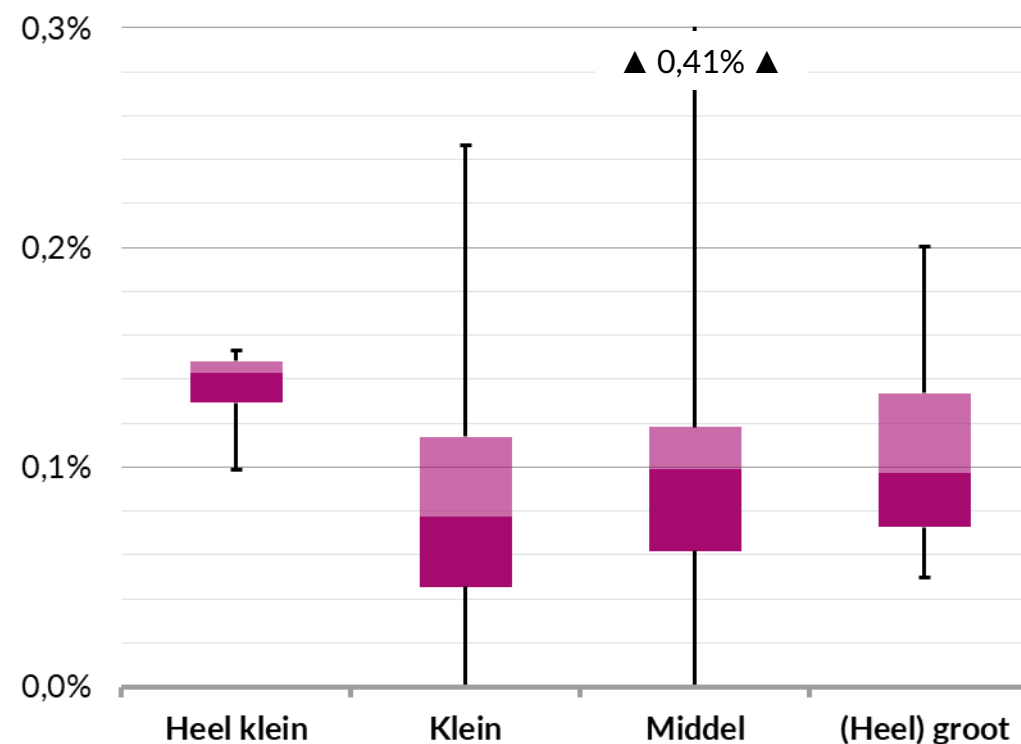
### Transactiekosten 2022: € 1,7 miljard

Alle 178 pensioenfondsen hebben transactiekosten vermeld in het jaarverslag. De gerapporteerde kosten, als percentage van het gemiddeld pensioenvermogen, nemen toe naarmate de fondsen groter zijn (met uitzondering van de heel kleine fondsen). De gemiddelden in onderstaande tabel zijn daarom hoger dan de medianen in de figuur.

Pensioenvermogen	TA-kosten 2022	TA-kosten 2021
Kleiner dan € 100 miljoen	0,14%	0,13%
€ 100 miljoen – € 1 miljard	0,08%	0,07%
€1 miljard – € 10 miljard	0,10%	0,09%
€10 miljard – € 200 miljard	0,10%	0,08%
Groter dan € 200 miljard	0,11%	0,10%
<b>Totaal</b>	<b>0,11%</b>	<b>0,09%</b>

De totale transactiekosten 2022 bedragen **€ 1.743 miljoen**. Dit is **€ 161 miljoen** ofwel ruim 10% hoger dan in 2021, met name door meer transacties. De transactiekosten betreffen gemiddeld **0,11%** van het gemiddelde pensioenvermogen.

Transactiekosten 2022 (% pensioenvermogen)



## 5. Kostenverantwoording 2022

### Toelichting kostenverantwoording

Kostenverantwoording is meer dan alleen een opsomming van cijfers. In het bestuursverslag kan het bestuur een toelichting geven met een duiding van de kostenontwikkeling en een eigen oordeel over de hoogte van de uitvoeringskosten. Hierbij kan uiteraard een link worden gelegd met de door het pensioenfonds ontplooiende activiteiten. In aanvulling daarop kan een vergelijking worden gegeven met een externe benchmark, iets waarop AFM en DNB al enige tijd aandringen.

In dit kader is door ons nagegaan in hoeverre de jaarverslagen van pensioenfondsen hieraan voldoen. De meting is gedaan op basis van een 14-tal aspecten waarbij een deel objectief kan worden gemeten en het voor een deel een subjectieve beoordeling betreft. Met deze beoordeling geven we een indruk van de kostenverantwoording in de jaarverslagen van Nederlandse pensioenfondsen.



## 5. Kostenverantwoording 2022

Algemene kostenaspecten	2022	2021
<b>3 kostenratio's conform Pensioenfederatie</b> "✓" indien de 3 kostenratio's zijn vermeld in het jaarverslag en op de aanbevolen wijze zijn berekend	88%	83%
<b>3 kostenratio's in kerncijfers</b> "✓" indien de 3 kostenratio's expliciet zijn opgenomen in de kerncijfers	49%	46%
<b>Kostenverantwoording heeft duidelijke locatie in jaarverslag</b> "✓" indien de verantwoording over de uitvoeringskosten een goed vindbare plek in het jaarverslag heeft, bij voorkeur een eigen paragraaf (of paragrafen) waarnaar in de inhoudsopgave verwezen wordt	100%	100%

## 5. Kostenverantwoording 2022

Verantwoording pensioenbeheerkosten	2022	2021
<b>Toelichting aanwezig</b> "✓" indien een toelichting wordt gegeven op de pensioenbeheerkostenratio; we zouden graag zien dat hier een toelichting wordt gegeven op de teller en de noemer van de kostenratio	55%	60%
<b>Vergelijking met vorig jaar, inclusief verschilverklaring</b> "✓" indien een kwalitatieve toelichting wordt gegeven op verschillen met vorig jaar; ook op gelijk gebleven kosten kan een toelichting gegeven worden	80%	77%
<b>Vergelijking met externe benchmark</b> "✓" indien de pensioenbeheerkosten zijn afgezet tegen de kosten van representatieve pensioenfondsen	61%	65%
<b>Bestuursoordeel over kostenniveau</b> "✓" indien in het bestuursverslag een (onderbouwd) oordeel van het bestuur is opgenomen over de hoogte van de pensioenbeheerkosten	43%	40%
<b>Inzicht in toerekening PB- aan VB-kosten</b> "✓" indien toegelicht is òf en hoeveel pensioenbeheerkosten zijn toegerekend aan vermogensbeheerkosten, inclusief een onderbouwing van de verdeelsleutel	49%	48%

## 5. Kostenverantwoording 2022

Verantwoording vermogensbeheerkosten	2022	2021
<b>Toelichting aanwezig</b> "✓" indien een toelichting wordt gegeven op de vermogensbeheer- en transactiekosten (toelichting op teller en noemer van ratio)	78%	75%
<b>Vergelijking met vorig jaar, inclusief verschilverklaring</b> "✓" indien een kwalitatieve toelichting wordt gegeven op verschillen met vorig jaar; ook op gelijk gebleven kosten kan een toelichting gegeven worden	80%	79%
<b>Vergelijking met externe benchmark</b> "✓" indien de kosten zijn afgezet tegen die van representatieve pensioenfondsen	65%	67%
<b>Bestuursoordeel over kostenniveau</b> "✓" indien in het bestuursverslag een (onderbouwd) oordeel van het bestuur is opgenomen over de hoogte van de vermogensbeheer- en transactiekosten	44%	45%
<b>Inzicht in kosten per beleggingscategorie</b> "✓" indien bij de kostenverantwoording in het bestuursverslag ook inzicht wordt gegeven in de hoogte van de kosten per beleggingscategorie, bij voorkeur als % van het gemiddeld belegd vermogen in die categorie	81%	79%
<b>Link tussen kosten, rendement en/of risico</b> "✓" indien het pensioenfonds een (onderbouwd) verband legt tussen de gemaakte kosten, het behaalde (over)rendement en/of de risicobeheersing	54%	51%

## 5. Kostenverantwoording 2022

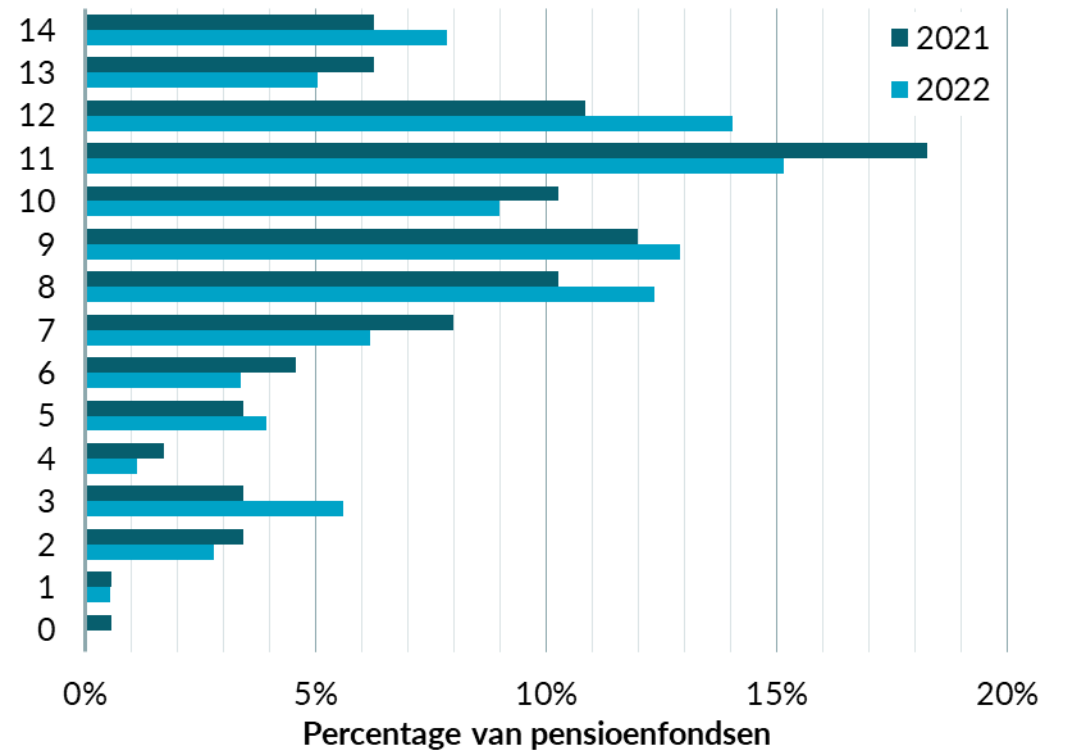
### Kostenverantwoording wordt steeds beter

De grafiek toont het aantal criteria waarvoor door de 178 pensioenfondsen in 2022 een voldoende is behaald. 83% van de fondsen heeft een voldoende behaald op ten minste 7 criteria. Het landelijk gemiddelde is **9,2 criteria voldoende** (dit was 9,1 in 2021).

Sinds 2015 voert Bell deze kwalitatieve analyse uit. De verantwoording over de uitvoeringskosten van pensioenfondsen is gemiddeld genomen behoorlijk vooruitgegaan. Een vergelijking met voorgaande jaren wordt steeds vaker gemaakt. Bijna tweederde van de fondsen voerde een benchmark uit (een lichte daling t.o.v. 2021), waarbij gezegd moet worden dat diverse fondsen daarvoor alleen gebruik maakten van door AFM of DNB gepubliceerde cijfers. Het aantal fondsen dat een oordeel gaf over het kostenniveau is licht gestegen. Dit gebeurt bij ruim 40% van de fondsen.

In 2022 hebben 14 pensioenfondsen een voldoende behaald op alle 14 criteria (2021:11).

Aantal criteria voldoende



## 6. Premiedekkingsgraad en technisch beleggingsresultaat 2022



*“Analyse van de diverse kostensoorten bij pensioenfondsen is interessant; het gaat immers om miljarden euro’s van deelnemers. Het is daarbij belangrijk om de gemaakte kosten af te wegen tegen de geleverde prestaties. Zo kunnen hogere beleggingskosten te verdedigen zijn als er structureel hogere rendementen worden behaald.*”

*Wel moet beseft worden dat de behaalde beleggingsrendementen van pensioenfondsen vooral iets zeggen wanneer ze gerelateerd worden aan het rendement dat nodig is om de stijging van de pensioenverplichtingen bij de houden.*

*Daarom besteden we ook aandacht aan de ontwikkeling van de dekkingsgraad. Dit doen we in onze Pensioenfonds Performance, die we elk kwartaal publiceren op onze website, en in dit rapport.”*

## 6. Premiedekkingsgraad en technisch beleggingsresultaat 2022

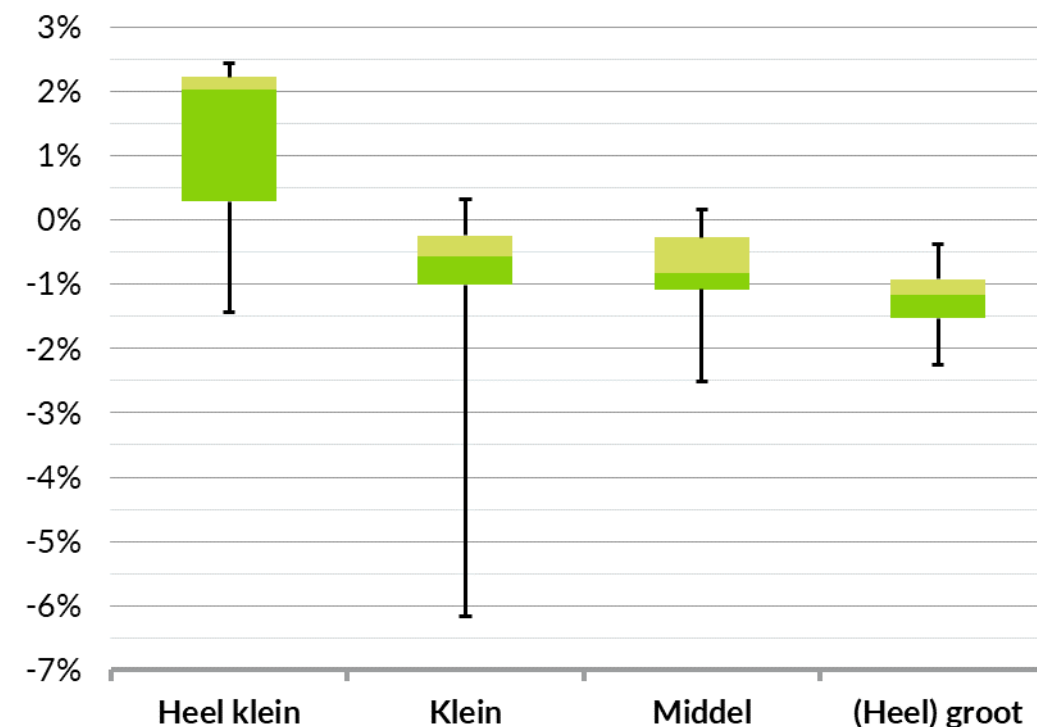
### Premiedekkingsgraad 2022: 75%

Er gelden restricties voor de feitelijke premie, die lager kan zijn dan de actuariel benodigde premie. De mate waarin de feitelijke premie toereikend is om de nieuwe opbouw te financieren, wordt gemeten met de premiedekkingsgraad (PDG). Bij een PDG onder de actuele dekkingsgraad leidt de combinatie van premie-inleg en inkoop van pensioen tot een verslechtering van de dekkingsgraad.

Premiedekkingsgraad	2022	2021
OPF	89%	86%
BPF	73%	64%
BRF	82%	75%
APF	95%	91%
<b>Totaal</b>	<b>75%</b>	<b>67%</b>

De figuur toont het effect van premie-inleg en inkoop op de actuele dekkingsgraad in 2022. Bij grotere pensioenfondsen heeft de premie een groter negatief effect. In totaal werd in 2022 **€ 13,3 miljard** uit het eigen vermogen gehaald doordat de premie ontoereikend was. Dit betreft **33%** van de feitelijke premie.

Effect premie op dekkingsgraad



## 6. Premiedekkingsgraad en technisch beleggingsresultaat 2022

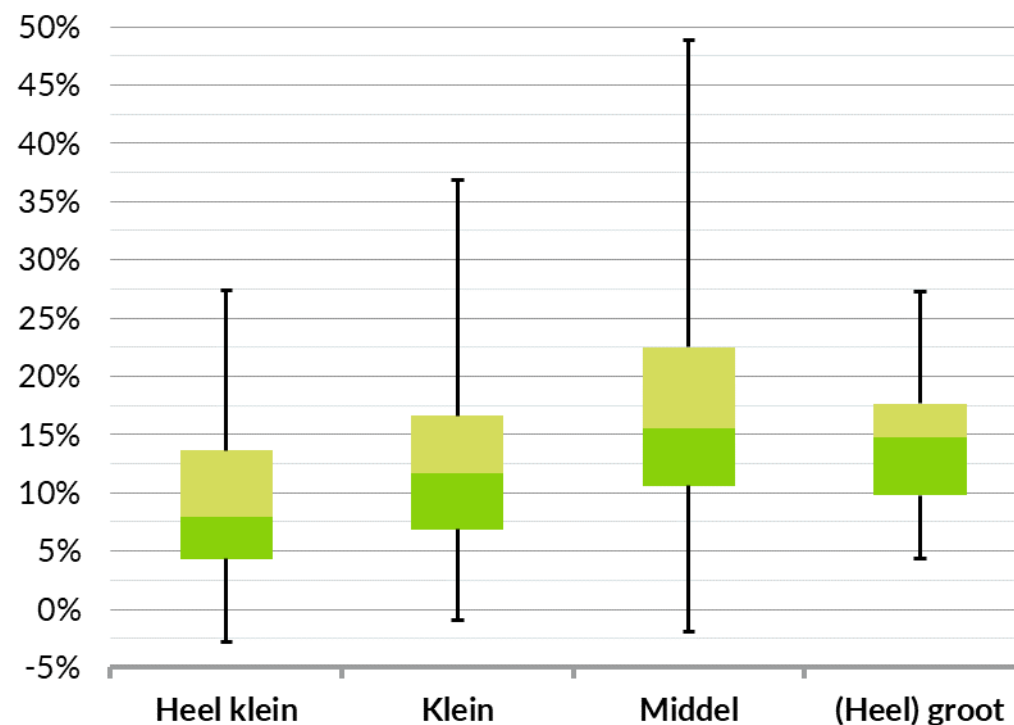
### Technisch beleggingsresultaat 2022: 7,1%

Bijna alle pensioenfondsen beleggen hun vermogen om de mogelijkheid te creëren de pensioenen te verhogen. De balans is hierdoor gevoelig voor beleggingsrendement en renteontwikkeling. Het technisch beleggingsresultaat betreft het behaalde beleggingsrendement ten opzichte van de benodigde intrest en het effect van de wijziging van de marktrente op de technische voorzieningen.

Een positief beleggingsrendement kan leiden tot een negatief technisch beleggingsresultaat als de technische voorzieningen harder stijgen door een daling van de marktrente, en vice versa. In 2022 werden negatieve beleggingsrendementen behaald, maar is de marktrente fors gestegen, waardoor het technisch beleggingsresultaat alsnog positief was.

De figuur toont het effect van het technisch beleggingsresultaat op de actuele dekkingsgraad in 2022. Bij bijna alle fondsen was dit resultaat positief. Het behaalde beleggingsrendement was in totaal € 386 miljard negatief. Het eigen vermogen van de pensioenfondsen steeg in 2022 echter met **€ 116 miljard**. Oorzaak was met name de gestegen marktrente, waardoor de technische voorzieningen met € 494 miljard afnamen.

Effect technisch beleggingsresultaat op dekkingsgraad



## Contactpersonen



**Jeroen Koopmans AAG MSc**

Managing Director - Partner  
*Jeroen.Koopmans@bellpca.com*  
+31 6 50 999 120



**Johan van Soest AAG MFP**

Senior Consultant – Actuary  
*Johan.vanSoest@bellpca.com*  
+31 6 53 733 998



**Linda van Houten**

Actuarial Specialist  
*Linda.vanHouten@bellpca.com*  
+31 30 256 79 30

### Gebruik van ons werk

De informatie in dit rapport en de daaruit getrokken conclusies zijn gebaseerd op gegevens die een geïnformeerde lezer kan halen uit de jaarverslagen van de pensioenfondsen. Bij (schijnbare) inconsistenties in een jaarverslag is het pensioenfonds verzocht om een verklaring te geven. Dit is gebeurd bij enkele pensioenfondsen.

Hoewel alles in het werk is gesteld om ervoor te zorgen dat de informatie in dit rapport nauwkeurig is, aanvaardt Bell geen enkele aansprakelijkheid voor eventuele fouten of voor handelingen van derden.

Dit rapport mag gereproduceerd worden in zijn geheel of in delen, zonder toestemming vooraf, mits de bron duidelijk wordt vermeld.

Bekijk een volledige lijst van onze diensten op [www.bellpca.com](http://www.bellpca.com).

© 2023 Bell Pension Consultants & Actuaries B.V.



## Bijlage: indeling aantallen en vermogen

### Pensioenbeheerkosten

Voor de pensioenbeheerkosten wordt een indeling gemaakt waarbij we kijken naar het **aantal deelnemers** (actieven en gepensioneerden) per eind 2022. We hebben de **178** pensioenfondsen ingedeeld naar deelnemersaantallen conform onderstaande tabel.

Aantal deelnemers	Categorie	Aantal eind 2022
Kleiner dan 1.000	Heel klein	27
1.000 – 10.000	Klein	89
10.000 – 100.000	Middelgroot	48
100.000 – 1.000.000	Groot	12
Groter dan 1.000.000	Heel groot	2

### Vermogensbeheerkosten

De vermogensbeheerkosten worden gerelateerd aan het **gemiddelde pensioenvermogen** in een jaar. We hebben de **178** pensioenfondsen ingedeeld naar pensioenvermogen conform onderstaande tabel.

Pensioenvermogen	Categorie	Aantal eind 2022
Kleiner dan € 100 miljoen	Heel klein	4
€ 100 miljoen – € 1 miljard	Klein	86
€1 miljard – € 10 miljard	Middelgroot	69
€10 miljard – € 200 miljard	Groot	17
Groter dan € 200 miljard	Heel groot	2

